

# THEATRE DE L'ARRIERE COUR

## Saisons 2022 à 2024

### Introduction

Le **Théâtre de l'Arrière-Cour** présente pour les saisons 2022 à 2024 une création, une satire écolo-sociale théâtrale : « **La Guerre des Salamandres** » de Karel Čapek.

Créé en 1994, le **Théâtre de l'Arrière-Cour** est une compagnie amateur qui rassemble pour ce projet sept comédiens et un intervenant professionnel pour la mise en scène. Pour cette création, la régie sera sur scène. La troupe est adhérente à la FNCTA depuis sa création.

D'horizons professionnels variés, de formations théâtrales complémentaires, les acteurs du TAC (Théâtre de l'Arrière-Cour) sont animés du même désir de jouer devant des publics d'origines diverses. Un historique de la compagnie et des informations sur notre spectacle sont accessibles notre le site Internet :

<http://arriercour35.free.fr/>

### La pièce

#### « LA GUERRE DES SALAMANDRES »

Ce nouveau spectacle sera adapté de l'œuvre de Karel Čapek, un auteur Tchécoslovaque du début du XXème siècle. Nous devons à cet auteur la création du mot « Robot » dans sa pièce de théâtre « R.U.R ». Nous nous appuyerons sur l'adaptation théâtrale de « La Guerre des Salamandres » réalisé pour les Tréteaux de France et mis en scène par Robin Renucci (texte publié à l'Avant-Scène Théâtre – N°1453).

On chercherait peut-être en vain dans la grande littérature d'aujourd'hui des œuvres de ce calibre, qui fasse à la fois réfléchir et rire à propos de sujets cruciaux comme le nationalisme, le militarisme, les lois perverses de l'économie moderne, la terreur politique, tout en abordant au passage d'autres thèmes comme le racisme, le fanatisme, la manipulation de l'information, la surexploitation de l'environnement qui sont pour nous, femmes et hommes du début du XXIème siècle, des sujets d'interrogation quotidienne.

Lorsqu'à l'ouest de Sumatra, le capitaine Van Toch découvre une espèce de salamandre douée d'intelligence et corvéable à merci, il est loin d'imaginer que sa découverte sera à l'origine d'un bouleversement de l'ordre mondial... Publié en 1936, la comédie d'anticipation de Karel Čapek résonne comme une fable écologique et humaine tristement prémonitoire, mais traitée avec beaucoup d'humour.

### Nos conditions

Nous sommes à la recherche de lieux pouvant accueillir notre spectacle. Nos conditions sont la prise en charge des droits d'auteur (entre 60 et 100 euros en fonction de la jauge et du prix d'entrée), le remboursement des frais de transports (3 véhicules), un repas pour 8 (7 acteurs et un metteur en scène) et un forfait de 400 euros.

**Ces conditions sont révisables en fonction du projet proposé.**



.....

## FICHE TECHNIQUE

Le dossier technique présente un équipement idéal pour les éclairages et le plateau. Si besoin le plan de feu peut être réduit (pour équiper une salle sans équipement pour les spectacles). Il est essentiel pour la préparation de la représentation, que la structure d'accueil fournisse les informations concernant la salle (dimension, hauteur scène, pendrillonnage, accès, ...), de préférence un plan détaillé et/ou une fiche technique de la salle.

### Contact

Jean-Christophe PAOLETTI – président de l'association  
22 rue Joseph Pontallié - 35200 Rennes  
Tél : 06 31 71 10 72 - mèl : [jean-christophe.paoletti@orange.fr](mailto:jean-christophe.paoletti@orange.fr)

### Le spectacle

Nom du spectacle : **LA GUERRE DES SALAMANDRES**  
Durée du spectacle : **1H30 - Spectacle tout public**  
Comédiens : 7 (dont 1 technicien lumière) - Metteur en scène : 1  
Temps de montage des éclairages (plan de feux complet) : 3H  
Temps de réglage des éclairages et de l'enregistrement des mémoires : 2H

### Plateau

Ouverture : **8 m** (10 m minimum mur à mur)  
Profondeur : **7 m** (5 m minimum)  
Hauteur sous perche : **5 m** (3 m minimum)  
Pendrillonnage : **cf. plan de scène**

### Décor

Temps **total** de montage et d'installation du décor : 1H30  
Temps **total** de mise en place du décor (*si décor pré-monté*) : 30 mn  
Hauteur du décor : 3 m.  
Le décor est constitué d'un écran de 4 m de large et de 3 m de haut, et d'un ensemble d'éléments modulaires.  
Prévoir un accès voiture, pour le déchargement du décor, à une distance raisonnable du plateau.

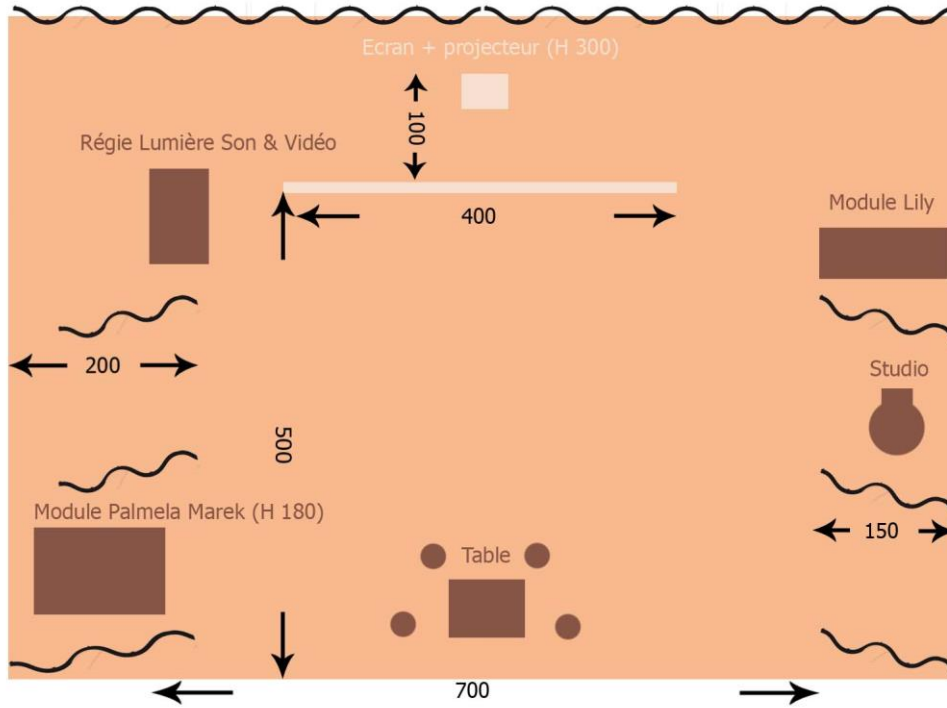
### Son

Notre sono a besoin d'une alimentation en fond de scène - **1 Prise de courant en fond de scène (pour sono, vidéo projecteur et jeu d'orgue pour les éclairages)**

### Lumières

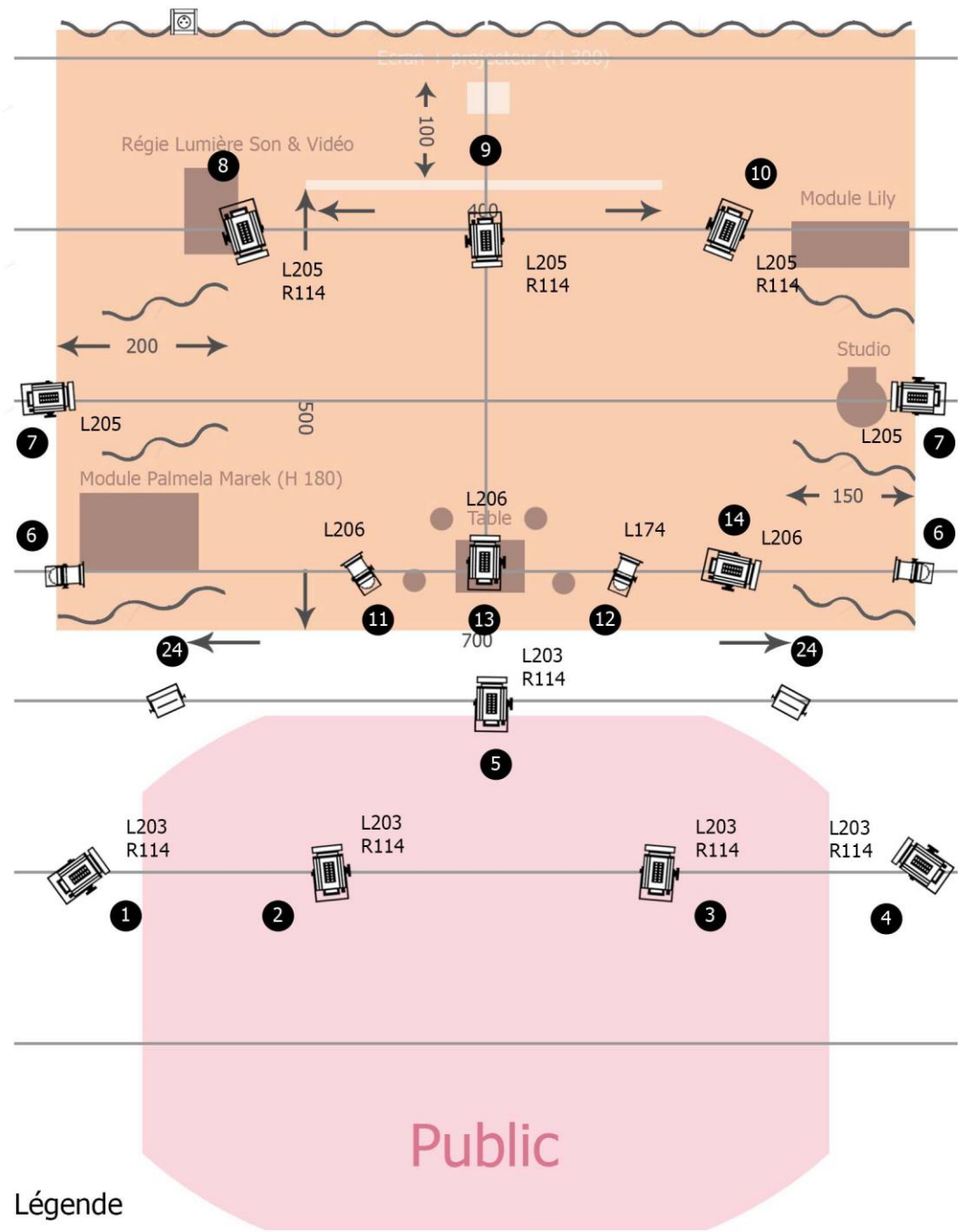
1 jeu d'orgue à mémoires – **fourni et utilisé sur la scène – entrée DMX mâle 3 ou 5 pts nécessaire en fond de scène**  
Gradateurs 24 circuits (*14 circuits minimums*) de 1kw par circuits minimum  
12 PC 1 Kw halogènes équipés  
4 PAR56 WFL équipés  
**Prévoir éclairage pour les coulisses** (obligatoire pour les changements de costumes)

## Plan de scène, décors, pendrillons



Prise Régie, Sono & Projecteur

# Plan de feux



## Légende

- |           |                    |  |                          |
|-----------|--------------------|--|--------------------------|
| <b>22</b> | Numéro de circuit  |  | Prise courant 220v (x1)  |
|           | Découpe 1000W (x0) |  | Par56 WFL (x4)           |
|           | PC 650w (x0)       |  | Par64 CP62 (x0)          |
|           | PC 1000w (x12)     |  | Floodlight 500w (x2)     |
|           | PC 2000w (x0)      |  | Pied projecteur 150 (x0) |

## Description des circuits

<b>Circuits</b>	<b>Types</b>	<b>Qté</b>	<b>Gélatines</b>	<b>Mémo réglage</b>	<b>Patch</b>
1	PC 1 Kw	1	L203 - R114	Face Jardin Avant-scène - Froid	
2	PC 1 Kw	1	L203 - R114	Face Jardin - Froid	
3	PC 1 Kw	1	L203 - R114	Face Cour - Froid	
4	PC 1 Kw	1	L203 - R114	Face Cour Avant-scène - Froid	
5	PC 1 Kw	1	L203 - R114	Face Centre Avant-scène - Froid	
6	Par56 WFL	2	Sans	Latéraux Avant-scène	
7	PC 1 Kw	2	L205	Latéraux Centre scène - Chaud	
8	PC 1 Kw	1	L205 - R114	Contre Jardin - Chaud	
9	PC 1 Kw	1	L205 - R114	Contre Centre - Chaud	
10	PC 1 Kw	1	L205 - R114	Contre Cour - Chaud	
11	Par56 WFL	1	L206	Douche Module Palmela Marek - Chaud	
12	Par56 WFL	1	L174	Douche Module Valenta - Froid	
13	PC 1 Kw	1	L206	Douche Bondi - Chaud	
14	PC 1 Kw	1	L206	Douche Avant Cour Valenta - Chaud	
15				<i>Non attribué</i>	
16				<i>Non attribué</i>	
17				<i>Non attribué</i>	
18				<i>Non attribué</i>	
19				<i>Non attribué</i>	
20				<i>Non attribué</i>	
21				<i>Non attribué</i>	
22				<i>Non attribué</i>	
23				<i>Non attribué</i>	
24	Floodlight 500w	2		Eclairage public	